

BANDA
DE
MÚSICA
DE
GETAFE

CONCIERTO

TEXTURAS
25-26

SANTA
CECILIA

Inspiración
Pictórica

Director Artístico: José Luis Bueno Cardeñosa

TEATRO FEDERICO

GARCÍA LORCA

Getafe (Madrid)

Domingo

23-11-25

19:00h



GETAFE
AYUNTAMIENTO

Programa

DANIELA GÓMEZ DE LOS ÁNGELES
Pasodoble Sergi Pastor Puchol

DALÍ
Aldo Rafael Forte

- I – The Unicorn
- II – Don Quijote
- III – Elephant Spatial
- IV – The persistence of Memory (Melting clocks)
- V – Dantes inferno – Dalí's ghostly images

HOMENAJE A JOAQUIN SOROLLA
Bernardo Adam Ferrero

- I - El crit del Palleter
- II - Pescadoras valencianas
- III - Sol de la tarde
- IV - Las Grupas



Daniela Gómez de los Ángeles

Sergi Pastor Puchol

Pasodoble encargado por la junta Central Fallera y dedicado a la fallera mayor infantil de Valencia 2018. Consta de dos secciones principales dentro de las cuales aparecen tres temas bien diferenciados.

Tras una introducción de fanfarria que anuncia el inicio de la fiesta fallera, aparece el primer tema, de carácter gracioso y afable, el cual pretende describir la frescura y alegría con que Daniela y su corte desfilan por las calles de la ciudad de Valencia. Este tema le es confiado a clarinetes en su primera aparición.

A continuación, comienza el segundo tema. Se trata, esta vez, de una melodía festiva y desenfadada a cargo de los metales y acompañada por unos acordes en las maderas agudas.

Por último, el tercer tema y más extenso de la obra, expresivo y pasional, con una melodía rítmicamente más relajada, quiere retratar momentos tan emotivos como la ofrenda de flores o la nit de la cremà. Esta melodía, que se repite nos va conduciendo al desenlace final de la obra, grandiosa e imponente, pero a la vez nostálgica, porque marca el final de las fallas.



Dalí - Aldo Rafael Forte

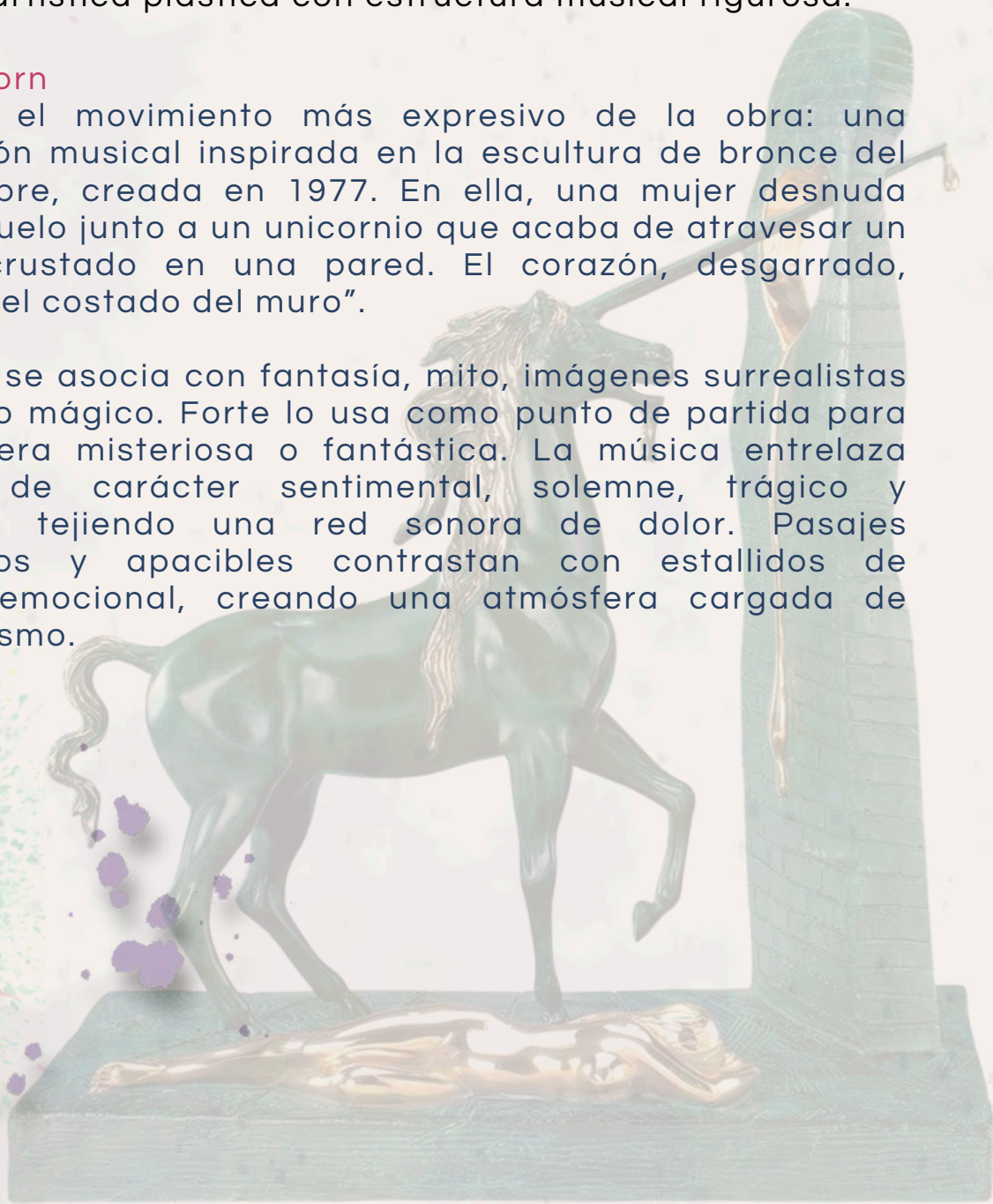
DALÍ es una suite en 5 movimientos inspirada en contrastantes trabajos del artista Salvador Dalí. Cada uno con un título que alude a una pintura o concepto daliniano, permitiendo una especie de viaje musical visualmente inspirado. Fue estrenada en marzo de 2003 por el conjunto de viento de la Universidad de St. Thomás, Minnesota. El compositor, junto con la poetisa Carolyn Moser, visitó el Museo Espace Dalí en París en 2001, tras lo cual la obra tomó forma.

Forte en Dalí logra hacer una especie de "traducción musical" de la pintura surrealista. No es solo ilustración literal, sino interpretación: usa el color armónico, la textura instrumental, la dinámica y la forma para evocar imágenes oníricas, deformaciones, contrastes visuales, sensaciones de espacio/tiempo alterados. Sirve también como un buen ejemplo de música de orquesta de viento contemporánea que combina inspiración artística plástica con estructura musical rigurosa.

I – The Unicorn

Unicorn es el movimiento más expresivo de la obra: una interpretación musical inspirada en la escultura de bronce del mismo nombre, creada en 1977. En ella, una mujer desnuda yace en el suelo junto a un unicornio que acaba de atravesar un corazón incrustado en una pared. El corazón, desgarrado, "sangra por el costado del muro".

El unicornio se asocia con fantasía, mito, imágenes surrealistas y simbolismo mágico. Forte lo usa como punto de partida para una atmósfera misteriosa o fantástica. La música entrelaza materiales de carácter sentimental, solemne, trágico y apasionado, tejiendo una red sonora de dolor. Pasajes introspectivos y apacibles contrastan con estallidos de intensidad emocional, creando una atmósfera cargada de tensión y lirismo.



II – Don Quijote

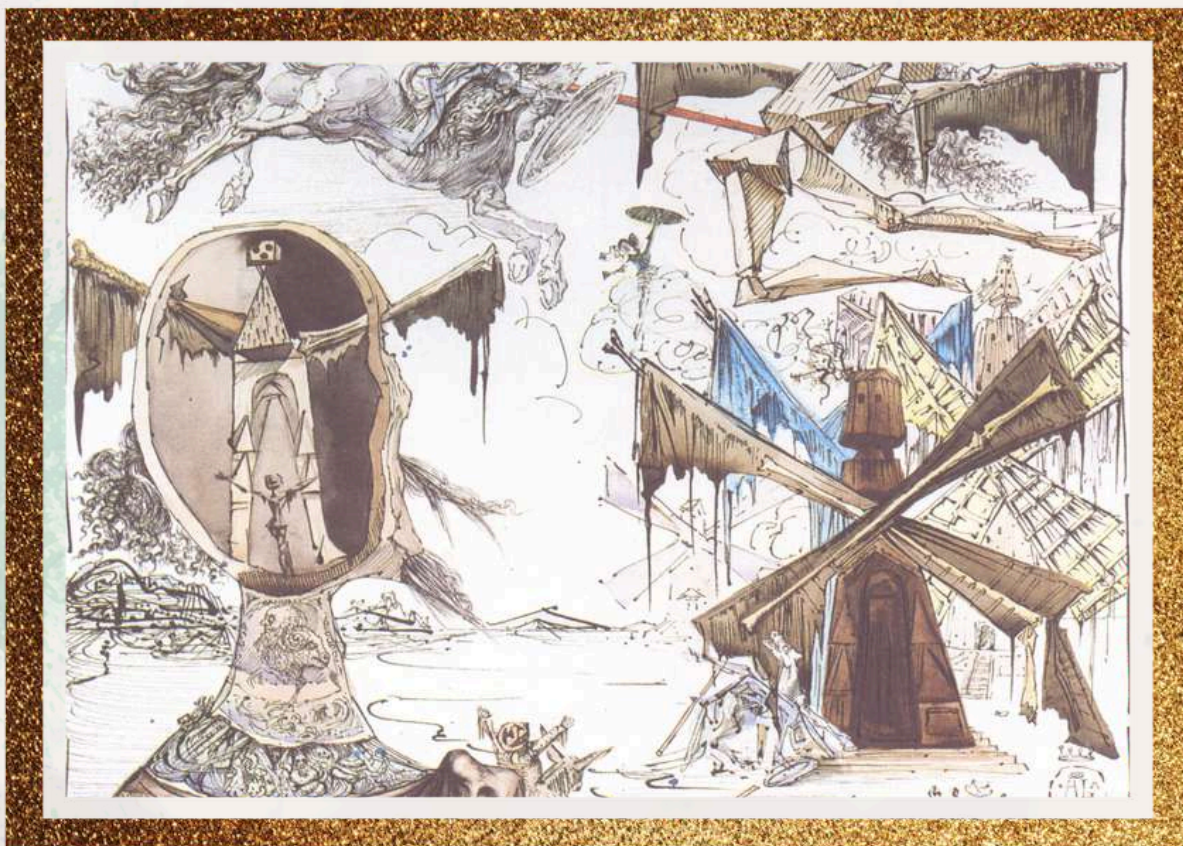
Don Quijote es el movimiento técnicamente más exigente y enérgico de la obra, lleno de giros derivados de la música española, estilizados a través de música original que simboliza al valiente caballero de Cervantes, protagonista habitual en las pinturas y dibujos de Dalí.

La mayor parte de la música que se desarrolla en todo el movimiento nace de los seis primeros compases: una introducción de inocente contención que crece meticulosamente hasta llegar a un poderoso acorde de toda la banda, reflejo del coraje y la nobleza del héroe.

En un punto culminante, el Caballero se enfrenta a los molinos de viento: motivos ascendentes que representan sus embates con la espada, mientras que los acentos abruptos de la percusión, evocan el golpe de las aspas que lo derriban.

Finalmente, Don Quijote se enfrenta por última vez a los molinos, y el regreso triunfal del tema heroico marca su simbólica victoria.

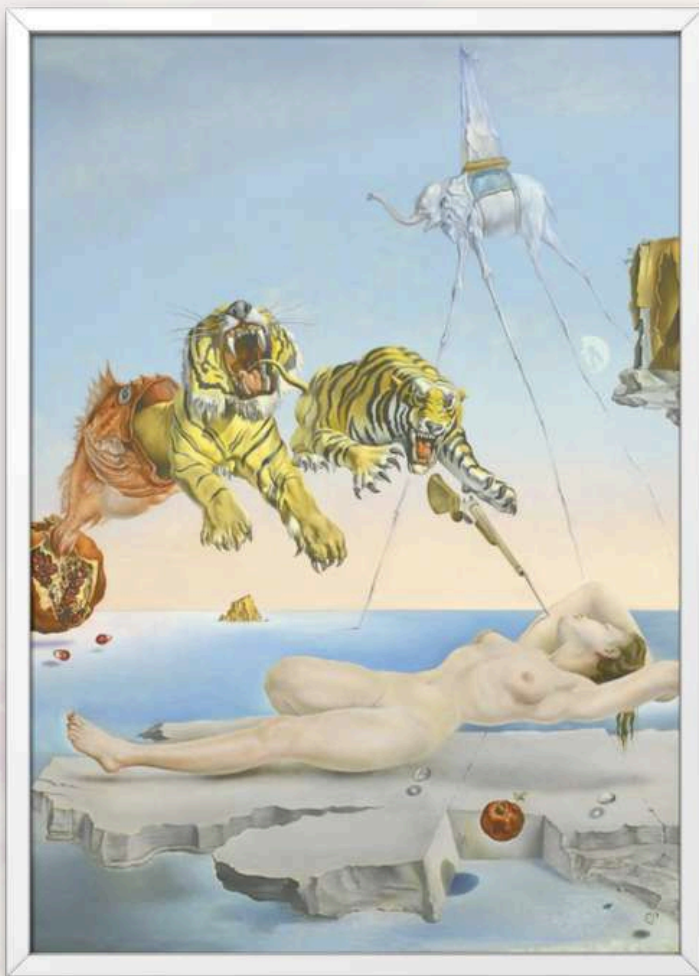
Música entre lo real y lo imaginario, entre lo heroico y lo absurdo.



III – Elephant Spatial

Space Elephant es un movimiento atrevido y provocador, inspirado en una escultura de Dalí de 1980, que representa un elefante de aspecto surrealista con patas extremadamente largas y delgadas, cargando una pirámide sobre el lomo. Esta figura también aparece en su pintura de 1944 *Dream, Caused by the Flight of a Bee (Around a Pomegranate, a Second Before Waking Up)*.

Dalí concebía estos elefantes como criaturas que habitan una dimensión mística inferior, suspendidas entre el cielo y la tierra. La música refleja la naturaleza absurda y cómica del animal, contraponiendo registros agudos (las patas finas) con graves pesados (el cuerpo del elefante). Ambos extremos terminan uniéndose en ritmos sincopados tipo boogie-down. En dos ocasiones, el elefante intenta bailar, ¡pero sus patas delgadas solo consiguen un paso torpe. Música que tal vez explore lo etéreo, lo suspendido y las distorsiones del espacio sonoro.



IV – The persistence of Memory (Melting clocks)

The Persistence of Memory es una de las obras más icónicas de Dalí, y marca la primera aparición de su imagen más reconocible: los relojes blandos o “relojes derretidos”. Estos aparecen tanto en pintura como en escultura, y funcionan como una metáfora de la fragilidad de la condición humana, nuestra decadencia inevitable y la obsesión con el tiempo que nos consume.

Musicalmente, ritmos constantes nos evocan el incesante “tic-tac” de los relojes, mientras que las armonías dibujan el paisaje árido, desolado y suspendido en el tiempo y quizá las disonancias recuerden deformaciones.

Motivos repetitivos refuerzan esta sensación de detención temporal. Para acentuar la transparencia y sencillez del cuadro, la partitura evita el uso del registro grave, mientras que una melodía etérea de saxofón alto realza la imaginería de ese paisaje onírico.



V – Dantes inferno – Dali's ghostly images

Inspirado en las visiones más aterradoras de Dalí, la obra se cierra con un collage sonoro caótico que evoca no solo su serie dedicada al *Inferno de Dante*, sino también otras de sus pinturas más inquietantes.

Diferentes ideas temáticas y estructuras armónicas se entrelazan en una especie de "infierno auditivo". Temas amenazantes con percusión implacable compiten con pasajes trágicos. La confusión crece con secciones de métrica irregular, hasta desembocar en una gran recapitulación en forma de collage que incluye glissandi grotescos de trombones, representando el tono burlón y provocador típico de Dalí.

Finalmente, la música se eleva brevemente hacia una visión del "paraíso", en alusión a la parte final de *The Divine Comedy*, la obra concluye con un Grandioso majestuoso, celebrando el genio inconfundible de Salvador Dalí.



Homenaje a Joaquín Sorolla - B. Adam Ferrero

Suite sinfónica estructurada en cuatro movimientos, inspirados en obras pictóricas clave del maestro valenciano Joaquín Sorolla, caracterizadas por su tratamiento magistral de la luz mediterránea, la vida cotidiana y el costumbrismo.

La obra es un tributo a la universalidad de Sorolla, intentando trasladar su famoso sabor mediterráneo y su fama a través de la música. Explota los recursos tímbricos y sonoros de la banda sinfónica para evocar las imágenes y emociones de las pinturas.

Ha sido una pieza de libre elección y obligada en numerosos certámenes para bandas, lo que demuestra su relevancia en el ámbito musical.

I - El crit del Palleter

Musicalizar la obra pictórica del maestro valenciano, significa entrar en un mundo de luz, color, armonía, cromatismo, impresión poética, proporciones estéticas y dinámicas, etc. Esto es, precisamente lo que pretende la música que sobre la base de cuatro cuadros relevantes y bajo la denominación de sinfónicos esbozan a un "Palleter" con su enorme personalidad, su famoso grito, su empuje y reflexión íntima.

Esta obra musical pretende transmitir el mensaje inspirador en todos y cuantos detalles confluyen en la pintura.

Situados en las escaleras de la lonja de Valencia, representa el Grito del Paletero (oficio del vendedor de paja). **Vicent Domenech**, que así se cree, es como se llamaba el protagonista principal de la escena, se rompió



la faja y la puso en un palo a modo de bandera para motivar a la rebelión contra el nuevo poder francés que se estableció en la monarquía española con el hermano de Napoleón, José Bonaparte (Rey de España de 1808 a 1813). Este primer movimiento se enfoca en la personalidad y el grito del Palleter, transmitiendo su vigor y reflexión,

II - Pescadoras valencianas

La vigorosidad del cuadro anterior, contrasta con el de "Pescadoras valencianas", donde la música y el tipismo se unen de forma tersa, suave, tranquila... El corno inglés esboza el tema con reexposición posterior por todo el conjunto en una de las páginas más deliciosas de todo el repertorio bandístico.

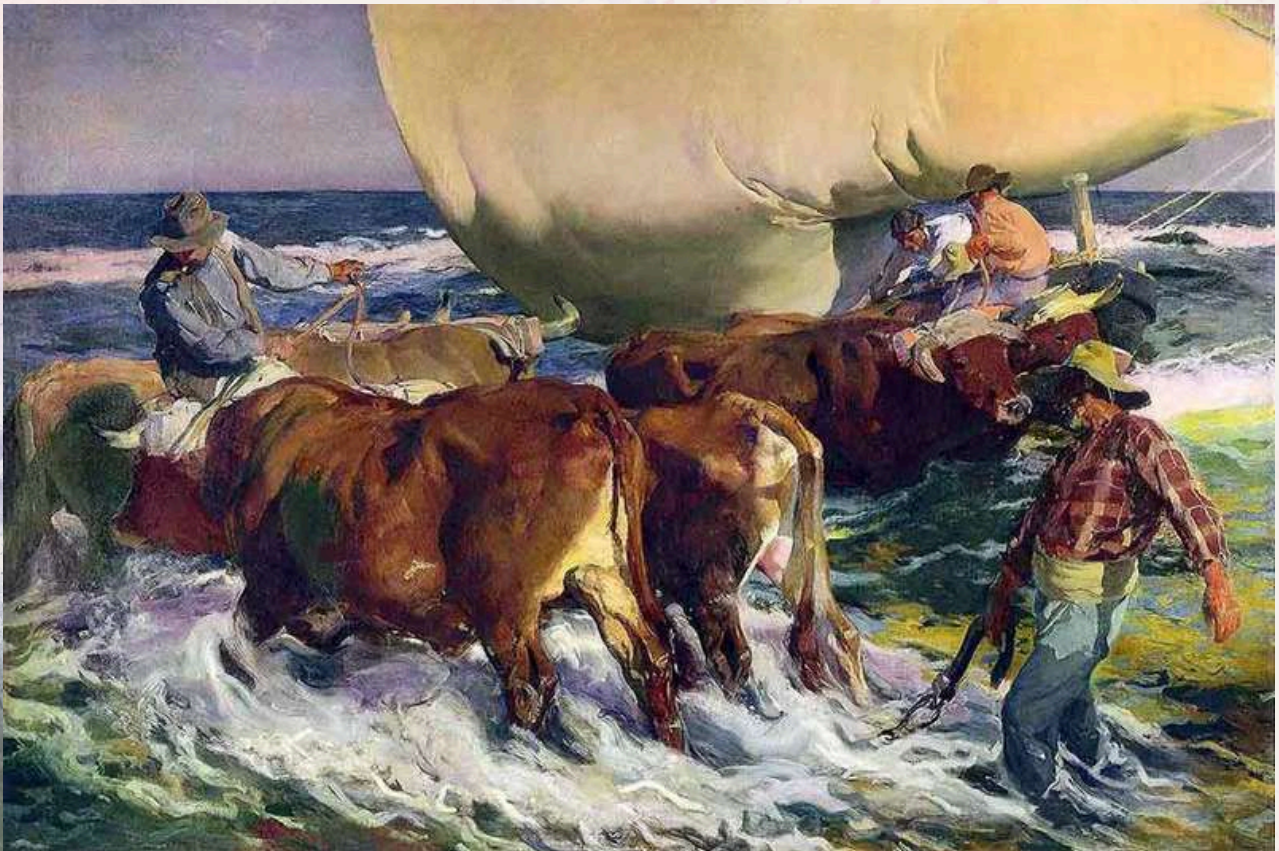
El cuadro representa a un grupo de mujeres que reciben a los pescadores en sus barcos después de la faena para hacer recuento del pescado. Miran el pescado y apuntan en un libro bajo la atenta mirada de un pescador con los brazos cruzados que parece esperar el visto bueno de las mujeres.



III - Sol de la tarde

Según Sorolla, su mejor cuadro. Tiro de bueyes arrastrando una barca pesquera a tierra. Captura la luz del mediterráneo magistralmente.

El cuadro "Sol de la tarde" nos presenta a través de la música la impresión misma de la pintura en su inicio sonoro y posteriormente con un movimiento pesante del tema principal que recuerda el ritmo pausado de los bueyes y pescadores en el mar.



IV - Las Grupas

El último tema, inspirado en el cuadro "Las grupas" que se conserva en el Hispanic Society de New York, funde sonoramente, el ritmo vigoroso, las armonías delicadas, la descripción de la fiesta y el sabor mediterráneo que en todo momento Sorolla evoca y que lo ha llevado a la fama de los grandes artistas universales.

Este cuadro es uno de los 14 lienzos de Sorolla que forman la exposición itinerante que se inauguró en Valencia el 7 de noviembre de 2007.

Representa una Grupa Valenciana, pareja con indumentaria tradicional a caballo, y busca fusionar un ritmo vigoroso con armonías delicadas, describiendo la fiesta y el ambiente mediterráneo característicos de Sorolla.



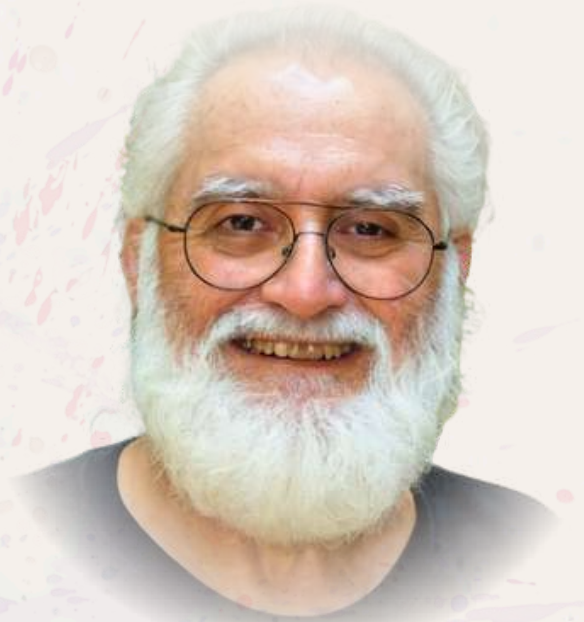
Sergi Pastor Puchol



Actual director de la Associació Musical la Filharmónica Alcudiana de l'ALCÚDIA. Conocido como compositor en el ámbito de la música de banda, sobre todo dedicado a las fiestas tradicionales. Su trabajo está principalmente ligado a la música festera, un género musical muy popular en la Comunidad Valenciana y en otras zonas de España, especialmente para los desfiles de Moros y Cristianos.

Aldo Rafael Forte

Aunque nacido en La Habana, Cuba, en 1953, su nacionalidad es estadounidense, ya que a la edad de nueve años llegó a Huntsville, Alabama, donde se crio. Su exposición temprana a la música se debe a su padre, un profesor de matemáticas y guitarrista clásico aficionado. Compositor con una trayectoria muy consolidada y una presencia significativa en el panorama de la música de concierto contemporánea.



TEXTURAS **25-26**

Bernardo Adam Ferrero (1942-2022)



Una de las figuras más importantes y prolíficas de la música valenciana y española del siglo XX y principios del XXI. Fue un destacado compositor, director de orquesta, musicólogo y pianista. Su catálogo incluye casi 200 obras que abarcan música orquestal, música de cámara, música coral, ballet y, especialmente, una gran cantidad de obras para banda sinfónica.

Sergio Delgado Jiménez

Además en este concierto, contaremos con la participación del Artista Plástico Sergio Delgado que creará una obra en directo.



Profesor de Artes Plásticas:

- Profesor Titular del Aula Municipal de Artes Plásticas de la delegación de Cultura de Getafe
- Codirector de Espacio Contemporánea
- Director del proyecto de divulgación de las Artes Arteactivo
- Experto en Arte contemporáneo para ArcoMadrid desde 2007

Con más de 20 exposiciones de pintura individuales en diferentes salas de Arte, así como diferentes trabajos tanto para publicidad como para narración gráfica.

Extensa actividad en el mundo de la escenografía, en diferentes proyectos teatrales y de microteatro, cortometrajes y diseños de performance.

Toda esta actividad viene completada con cursos monográficos y talleres de formación de profesorado, para familias, y visitas guiadas especializadas, colaborando con Mirarte en centros como Fundación Banco Santander, Museo ABC de Dibujo, Museo del Romanticismo, Fundación Mapfre...

TEXTURAS 25-26

CONCLUSIÓN

Programa atractivo y luminoso, donde la inspiración pictórica impulsa a los compositores a explorar distintas luminosidades mediante el uso de variadas **texturas** y de todo el potencial del orgánico bandístico.

Se trata de un repertorio exigente en muchos aspectos, pero también muy gratificante de tocar y de escuchar.

Un programa compuesto principalmente por dos obras de estilos muy diferentes.

Destacar que **Homenaje a Sorolla** es una obra fundamental y estructural en la evolución de una agrupación, y debe formar parte del repertorio de cualquier gran banda. En esta temporada, será una de nuestras piezas centrales, clave para seguir creciendo tanto técnica como musicalmente, pero, sobre todo, para compartir grandes obras con nuestro público.

Deseamos que disfruten de este concierto.

TEXTURAS 25-26

PRÓXIMOS CONCIERTOS

Diciembre 6

Concierto conmemoración de la Constitución

Teatro Federico García Lorca 12:00h

Enero 10 y 11



Conciertos de Año Nuevo

Teatro Federico García Lorca

10-01-26 19:00h

11-01-26 12:00h

Febrero 28

Recreaciones Sonoras: Tradición y Evolución

Teatro Federico García Lorca 19:00h

Marzo 21

Concierto 1 - Proyecto BMG 1+

Conservatorio Profesional de Música de Getafe 19:00h

Abril 25

Concierto Director Invitado "Ritos"

Teatro Federico García Lorca 19:00h